

Richard Mille e Rafa Nadal, una "coppia" che continua a sorprendere

Prestazioni sempre sotto stretto controllo

Il RM 35-03 è l'ultimo nato di una partnership all'insegna dell'avanguardia tecnologica

di **Fabrizio Rinversi**

La positività al COVID, al rientro dal torneo di esibizione ad Abu Dhabi, dopo circa quattro mesi di stop per un problema al piede, costringerà il fuoriclasse maggiorino del tennis, Rafa Nadal a riprogrammarsi, per ritornare presto sui suoi livelli top. Non si ferma, invece, la sua collaborazione con Richard Mille, giunta alla sua quarta evoluzione, con il RM 35-03 Automatico Rafael Nadal. L'orologio ha richiesto tre anni di sviluppo, specificamente riserva-

ti alla messa a punto del nuovo rotore a farfalla, regolato in base allo stile di vita e al livello di attività dell'utilizzatore: un sistema già adottato dalla Maison, ma ottimizzato, in quanto è chi indossa l'orologio a poter intervenire personalmente sulla modalità di ricarica dello stesso. In tal senso, il suddetto rotore è costituito da due bracci in titanio grado 5, con applicati dei segmenti periferici in metallo pesante: nella loro posizione iniziale affiancata, i bracci concentrano la loro massa in un'unica posizione esterna (modalità normale), convertendo ogni movimento del polso in

rotazione utile alla ricarica. Premendo il pulsante al 7, i bracci si dispongono simmetricamente a 180°, bilanciando il rotore e rendendolo molto poco sensibile ai movimenti del polso (modalità "sport"). Un indicatore di carica, al 6, sul quadrante a vista, segnala se il rotore di carica è attivo (ON) o meno (OFF). Intera-mente scheletrato, il movimento è visibile da entrambi i fronti della cassa. L'RM 35-03, da 43,15 x 49,95 x 13,15 mm, lo vediamo illustrato con lunetta e fondello in Quartz TPT bianco e Carbon TPT, e carrure in Carbon TPT.

EDIPRESS



RM 35-03 "Rafael Nadal", quarto modello relativo alla collaborazione tra Richard Mille e il fuoriclasse spagnolo. Lunetta e fondello in Quartz TPT bianco e Carbon TPT, e carrure in Carbon TPT. Automatico di manifattura, prevede un rotore "Butterfly", regolabile con pulsante al 7

STILI Per lui e lei, la scelta

1. Nautica - BFC

Acciaio, 46 mm, corona oversize e fondo a vite, regolo. Imp. 10 atmosfere. Quadrante nero. Cint. silicone. Quarzo cron. [249 euro].

2. Skagen - Ryle

Acciaio rettangolare IP Gun, 30 x 36 mm. Imper. 3 atm. Quadr. grigio, numeri romani. Bracciale maglia milanese. Quarzo, ricarica luce solare [199 euro]

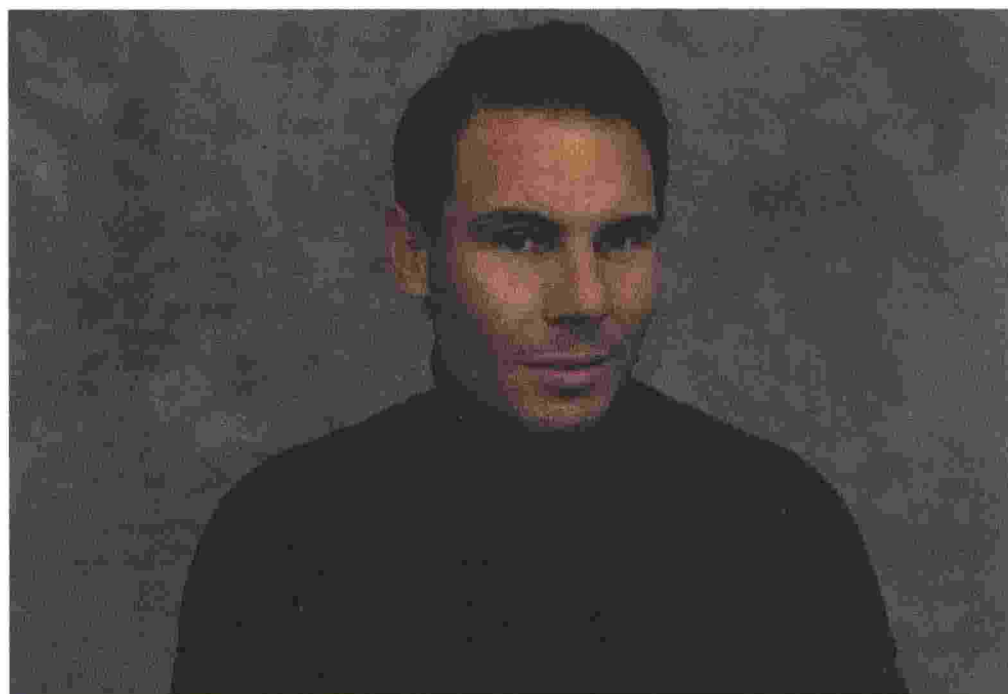
3. Victorinox - I.N.O.X. V

Acciaio PVD oro rosa, 37 mm, vetro zaffiro, fondo a vite, lunet. esagonale sfaccettata.

Imp. 10 atm. Quadr. blu, indici applicati. Cint. Paracord blu. Quarzo [549 euro]

4. Wyler Vetta - Dynawind

Acciaio, 42 mm, vetro esalite rinforzato. Imp. 3 atmosfere. Quadrante marrone, sfere gladio/indici luminescenti, data. Cint. NATO color sabbia in tessuto. Automatico [795 euro]



PERFORMANCE

220.000

US\$ - PREZZO AL PUBBLICO

7

È la posizione "oraria" del pulsante di forma, che consente d'impostare la modalità "sport" del rotore, ad ali aperte e ricarica inattiva



Ritaglio stampa ad uso esclusivo del destinatario, non riproducibile.

179622