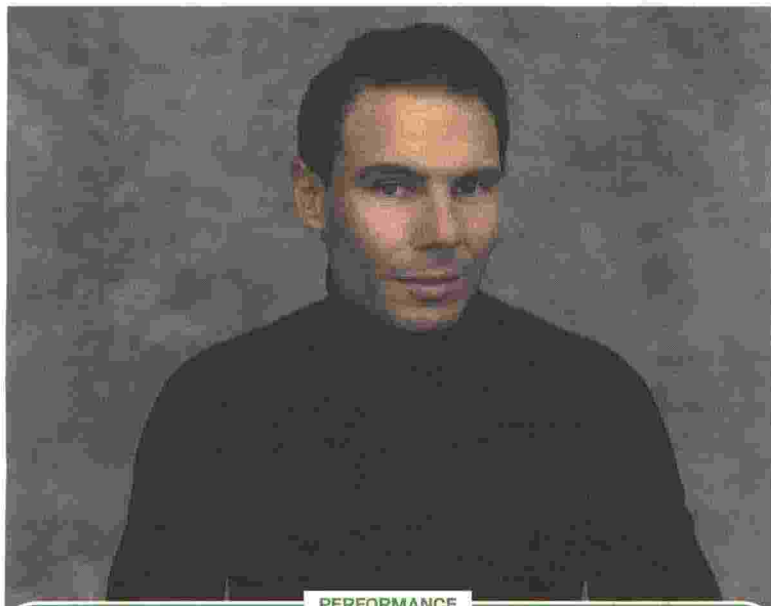


# TOP CONTROL



PERFORMANCE

43,15x49,95  
millimetri

55  
ora di autonomia

220.000 US\$  
prezzo al pubblico

Il RM 35-03 è l'ultimo nato di una partnership all'insegna dell'avanguardia tecnologica, con rotore regolabile dall'utilizzatore

FABRIZIO RINVERSI

La positività al COVID, al rientro dal torneo di esibizione ad Abu Dhabi, dopo circa quattro mesi di stop per un problema al piede, costringerà il fuoriclasse maggiorino del tennis, Rafa Nadal a riprogrammarsi, per ritornare presto sui suoi livelli top. Non si ferma, invece, la sua collabo-

razione con Richard Mille, giunta alla sua quarta evoluzione, con il RM 35-03 Automatico Rafael Nadal. L'orologio ha richiesto tre anni di sviluppo, specificamente riservati alla messa a punto del nuovo rotore a farfalla, regolato in base allo stile di vita e al livello di attività dell'utilizzatore: un sistema già adottato dalla Maison, ma ottimizzato, in quanto è chi indossa l'orologio a poter intervenire personalmente sulla modalità di ricarica dello stesso. In tal senso, il suddetto rotore è costituito da due bracci in titanio grado 5, con applicati dei segmenti periferici in metallo pesante: nella loro posizione iniziale affiancati, i bracci concentrano la loro massa in un'unica posizione esterna (modalità normale), convertendo ogni movimento del polso in rotazione utile alla ricarica. Premendo il pulsante al 7, i bracci si dispongono simmetricamente a 180°, bilanciando il rotore e rendendolo molto poco sensibile ai movimenti del polso (modalità "sport"). Un indicatore di carica, al 6, sul quadrante a vista, segnala se il rotore di carica è attivo (ON) o meno (OFF). Interamente scheletrato, il movimento è visibile da entrambi i fronti della cassa. L'RM 35-03, da 43,15 x 49,95 x 13,15 mm, lo vediamo illustrato con lunetta e fondello in Quartz TPT bianco e Carbon TPT, e carure in Carbon TPT.



RM 35-03 "Rafael Nadal"; rotore regolabile con pulsante al 7

EDIPRESS

STILI  
PER LUI E LEI,  
MINIMALISMO O  
FUNZIONALITÀ

1. NAUTICA - BFC  
Acciaio, 46 mm, corona  
oversize e fondo a vite, regolo.  
Imp. 10 atmosfere. Quadrante  
nero. Cinturino silicone.  
Quarzo cron. (249 euro)



2. SKAGEN - RYLE  
Acciaio rettang. IP Gun,  
30 x 36 mm. Quadr.  
grigio, cifre romane. Brac.  
maglia milanese. Quarzo,  
ricarica luce solare  
(199 euro)

3. VICTORINOX -  
I.N.O.X.V  
Acc. PVD oro rosa, 37  
mm, vetro zaff., fondo a  
vite. Imp. 10 atm. Quadr.

blu, indici applicati. Cint.  
Paracord blu. Quarzo  
(549 euro)

4. WYLER VETTA -  
DYNAWIND  
Acciaio, 42 mm, vetro  
esalt. Quadrante  
marrone, sfere gladio/  
indici luminescenti.  
Cint. NATO sabbia in  
tessuto. Autom.  
(795 euro)

CROMIE

## LA SOLUZIONE ARGENTÉ

Si tratta di una opzione di quadrante classica e di curata raffinatezza

Il quadrante, come noto, è il biglietto da visita dell'orologio e, soprattutto se questo è privo di complicazioni, con il suo colore e la sua finitura, ne indirizza il mood e il design e, conseguentemente, la scelta del consumatore. Una delle soluzioni più classiche, squisitamente eleganti, è l'effetto argenté, assai impattante su casse in oro, ma efficace, anche per l'uniformità cromatica, su esemplari in acciaio. Un'ulteriore e chiara distinzione, poi, è costituita dai decori molto vari, ognuno studiato per creare giochi di luce e di riflessi, in abbinamento con indici applicati o segrifati e con lancette, ton sur ton o a contrasto.

Citiamo, in particolare, la finitura soleil, o guilloché soleil in senso radiale, oppure grené, spazzolata, o ancora essenzialmente opalina, a dare un'opacità composta all'insieme.

F.R.  
EDIPRESS



Grand Seiko Elegance acciaio, 38,5 mm, vetro zaffiro antiriflesso, fondo trasparente a vite. Imp.: 30 metri. Quadrante argenté spazzolato a motivo "washi", sfere Dauphine. Calibro manuale di manifatt. 9S64, autonomia di 72 ore. Prezzo: 4.800 euro



Pasha de Cartier, acciaio e oro giallo, 41 mm, vetro zaffiro, corona con cabochon in spinello sintetico blu. Quadr. argenté, guilloché soleil, minuteria a chemin de fer, Automatico manifatt., calibro 1847 MC, 40 ore di autonomia. Prezzo: 11.500 euro



Omega De Ville Trésor Riserva di Carica, oro giallo, 40 mm, vetro zaffiro antiriflesso. Quadrante argenté bombato, riserva di carica al 12, indici in oro giallo. Calibro Co-Axial, manuale di manifatt., 8935, Master Chronometer Prezzo: 17.500 euro

Patek Philippe Calatrava "Clous de Paris", oro rosa, 39 mm, lunetta "Clous de Paris" e fondo a vista. Quadrante argenté grené, piccoli secondi al 6, indici "obus" e lancette Dauphine. Calibro manuale di manifattura 30-255 PS. Prezzo: 26.149 euro

Junghans Meister fein Automatic, acciaio, 39,5 mm, vetro zaffiro antiriflesso, fondo a vista. Impermeabilità: 50 metri. Quadrante argenté, finitura opaca, indici a filo, lancette a bastone, datario al 3. Automatico, calibro JB00.1. Prezzo: 1.190 euro



Ritaglio stampa ad uso esclusivo del destinatario, non riproducibile.

179622